

Vážený vlastník lesa,

dovolujeme si Vás oslovit jménem státního podniku Lesy České republiky, s.p., („LČR“), který je největším správcem lesů na území České republiky a který současně vykonává i činnost odborného lesního hospodáře. V rámci tohoto dopisu bychom Vám rádi poskytli základní informace o Vašich právech a povinnostech v souvislosti s řešením aktuální situace v lesích.

Jak jste již možná informován, v současné době jsou smrkové lesní porosty na významné části území České republiky zasaženy kůrovcovou kalamitou. Na další vývoj této kalamity budou mít velký vliv kromě jiného také opatření provedená jednotlivými vlastníky lesů proti dalšímu šíření kůrovců. Každý výskyt kůrovce kromě přímo způsobených škod vždy hrozí i dalším rychlým rozšiřováním do okolí. Zde je proto na místě zdůraznit jednu ze základních povinností vlastníka lesa podle lesního zákona, a to hospodařit v lese tak, aby jeho činností nebyly ohroženy lesy sousedních vlastníků.

Pokud jde o ochranu lesa, je vlastník lesa podle lesního zákona povinen provádět taková opatření, aby nedocházelo k působení škodlivých činitelů na les. Zejména je povinen preventivně bránit vývoji, šíření a přemnožení škůdců a při jejich zvýšeném výskytu neprodleně informovat orgán státní správy lesů a provést nezbytná obranná opatření.

Jako vlastník lesa jste podle lesního zákona povinen hospodařit v lese v součinnosti s odborným lesním hospodářem, jehož úkolem je zabezpečovat vlastníku lesa odbornou úroveň hospodaření v lese.

Jsme si plně vědomi obtížné situace drobných vlastníků lesů, kteří mnohdy nedisponují technickým ani materiálním vybavením a zpravidla ani dostatkem času, potřebného pro průběžné vyhledávání a zpracovávání kůrovcového dříví. Z těchto důvodů chceme zaměřit Vaši pozornost na několik hlavních kroků, které Vám pomohou se splněním povinností vlastníka lesa stanovených lesním zákonem.

1. Navažte kontakt se svým lesním hospodářem. Tím je revírník místně příslušné lesní správy LČR nebo jiná, Vámi zvolená osoba disponující příslušnou licenci. V případě zájmu lze kontakty na revírníky ověřit na stránkách www.lesyacr.cz nebo Vám kontakt na konkrétního pracovníka sdělí na příslušné lesní správě LČR.
2. Pokud možno pravidelně, ideálně jednou měsíčně, provádějte v období duben – říjen venkovní prohlídky stavu Vašeho lesa v případě, že se zde vyskytují smrkové porosty starší 20 let. Jedině tak lze zjistit případný výskyt kůrovcem postižených stromů již v samotném počátku napadení, kdy jsou pod kůrou počáteční vývojová stádia kůrovce (vajíčka, larvy, kukly). Protože zjištění kůrovcových stromů vyžaduje určitou zkušenost, doporučujeme Vám domluvit se s Vaším odborným lesním hospodářem na součinnosti, například formou společné pochůzky ve Vašem lese, na které dostanete praktické informace k včasnému vyhledávání kůrovcového dříví.
3. V případě nalezení kůrovcových stromů ve Vašem lese je nutno přistoupit k co nejrychlejšímu zajištění jejich těžby a asanace buď vlastními silami, nebo specializovanými firmami. Přehled o možnostech zpracování kůrovcových stromů v místě Vám opět zprostředkuje Váš odborný lesní hospodář.

4. V případě, že těžbou kůrovcových stromů vznikne ve Vašem lese holina, jste podle lesního zákona povinen ji do dvou let zalesnit. Vhodný způsob a postup obnovy lesa včetně návrhu vhodných dřevin a typu sadebního materiálu opět konzultujte s příslušným odborným lesním hospodářem.

V současné době je na celou řadu činností souvisejících s bojem proti kůrovcové kalamitě a na následná opatření možno čerpat finanční příspěvky na hospodaření v lesích, jejichž celková výše pro rok 2019 oproti dřívějším letům výrazně vzrostla. Lze tak snížit náklady na zalesnění lesa, jeho zajištění, výchovné zásahy, ale i na některá opatření ochrany lesa (postřik kůrovcového dříví, odkornění, štěpkování napadených mladých porostů, použití insekticidních sítí nebo kombinovaná aplikace insekticidního postřiku a sítě) a další činnosti. Informaci o možných finančních příspěvcích a podrobnosti o postupu jejich čerpání Vám opět poskytne Váš odborný lesní hospodář, přehledně je naleznete také na internetových stránkách eagri.cz/prispevky.lesy.

Nejdůležitějšími pravidly pro čerpání těchto finančních příspěvků jsou tyto podmínky:

1. Finanční příspěvky poskytuje Ministerstvo zemědělství, podacím místem pro veškeré úkony je ale krajský úřad toho kraje, na jehož území se Váš les nachází.
2. Před zahájením prací (výsadba, chemická či mechanická asanace kůrovcového dříví, prořezávka apod.) se krajskému úřadu doručuje tzv. ohlášení žadatele.
3. Po provedení prací se do třech měsíců (nejpozději do 30. června) doručí stejnému krajskému úřadu i vlastní žádost o finanční příspěvek. Od 1. července pak běží nové rozpočtové období se stejnými pravidly. Žádost se zpracovává v tzv. modulu pro žadatele zveřejněném na internetových stránkách eagri.cz/prispevky.lesy.
4. V případě finančních příspěvků na asanaci kůrovcového dříví je nutné provedení asanace do 7 kalendářních dnů oznámit krajskému úřadu prostřednictvím aplikace dostupné na internetových stránkách <https://epodani.mze.cz/>.
5. Finanční příspěvek na výsadbu a zajištění lesních porostů je poskytován výhradně na stanovištně vhodné dřeviny, informaci o jejich současném právním vymezení Vám poskytne Váš odborný lesní hospodář.

Dále si dovoluujeme Vám nabídnout volně dostupné zdroje informací prostřednictvím webových stránek:

<https://lesycr.cz/rady-a-osveta>

www.kurovcoveinfo.cz

www.vulhm.cz/los

www.kurovcovamapa.cz

www.nekrmbrouka.cz

Pevně věříme, že tento informační dopis přispěje k dalšímu zlepšení komunikace mezi Vaším odborným lesním hospodářem a Vámi jako vlastníkem lesa. Naším společným zájmem je zachování existence lesa pro plnění všech jeho funkcí i do budoucna.

Ing. Josef Vojáček
generální ředitel

Lesy České republiky, s.p., se sídlem Přemyslova 1106/19, Nový Hradec Králové, Hradec Králové, PSČ 500 08
Spisová značka AXII 540 vedená u rejstříkového soudu v Hradci Králové, IČ: 42196451, DIČ: CZ42196451
Lesy České republiky, s.p., jsou držitelem osvědčení o účasti v certifikaci lesů, loga PEFC (08-2101/0001) a certifikátu C-o-C.



Státní podnik Lesy České republiky, s.p., zachovává nulovou toleranci k jakémukoli nelegálnímu jednání a dodržuje maximální transparentnost, legalitu a etiku. Součástí firemní kultury státního podniku Lesy České republiky, s.p., je Criminal compliance program (viz www.lesycr.cz), který stanoví zásady a pravidla jednání zaměstnanců či jiných osob jednajících za státní podnik Lesy České republiky, s.p. (dále jen „zaměstnanec“). Každý zaměstnanec má povinnost oznámit jakékoli podezřelé či nelegální jednání. V jakémkoli případě, kdy je jednání zaměstnance v rozporu s Criminal compliance programem, nelze je považovat za jednání v rámci nebo v zájmu státního podniku Lesy České republiky, s.p. Takové jednání je možné oznámit, a to i anonymně způsoby uvedenými na webových stránkách.

www.lesycr.cz

Prohlubovat vědomosti a využívat poradenství!

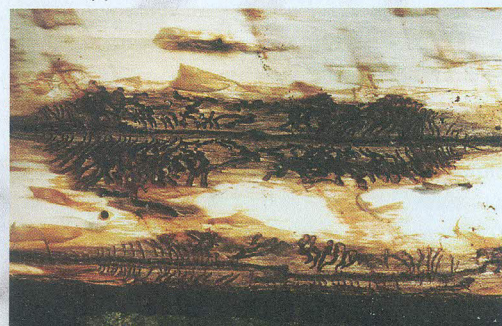
Naše vědomosti o kůrovcích se rozrůstají, a to jak v oblasti jeho chování, tak i v oblasti metod kontroly a obrany. Více informací naleznete na www.nekrmbrouka.cz, www.vulhm.cz/los, www.kurovcoveinfo.cz. Aktuální informace vycházejí pravidelně též v časopise Lesnická práce.

Existují tři úrovně poradenství. Základním prvem je odborný lesní hospodář, který vlastníkově zabezpečuje odbornou garanci správného hospodaření, včetně zabezpečení poradenských činností v ochraně lesa. Druhou úroveň představují orgány státní správy, především na obcích s rozšířenou působností. Třetí vrstvu tvoří odborná poradenská pracoviště, jako např. Lesní ochranná služba při Výzkumném ústavu lesního hospodářství a myslivosti, která poskytuje bezplatně poradenství všem vlastníkům a uživatelům lesa.

Hledat řešení a komunikovat!

Důležité je se snažit najít řešení a v žádném případě nerezignovat, i když je situace komplikována vývojem počasí, problémy na trhu s dřívím a nedostatkem pracovníků. Je třeba neutěšovat se tím, že nám pomůže počasí nebo že řešení neexistuje. Je nutné využít maximum aktuálních informací, být kreativní, využívat poradenství a vždy hledat cestu, jak věc vyřešit. Důležitá je také komunikace s veřejností – vysvětlování příčin chřadnutí porostů – a komunikace se státní správou lesů.

Kůrovcový požerok.



Nekrm brouka, chraň les!

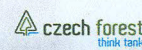


NEKRMBROUKA.CZ

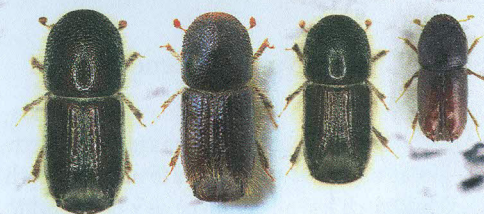
Zdroje potřebných informací:

- Portál Nekrm brouka
www.nekrmbrouka.cz
- Lesní ochranná služba VÚLHM, v.v.i.
www.vulhm.cz/los
- Portál Kůrovcová mapa
www.kurovcovamapa.cz
- Silvarium.cz – archiv letáků LOS
www.silvarium.cz/los/letaky-los

Leták vznikl ve spolupráci s:



KALAMITNÍ KŮROVCOVÉ DESATERO



- Prioritou a zákonnou povinností všech vlastníků a správců lesů je zamezení rozvoje kůrovcové kalamity.
- Uvedené zásady mohou napomoci ochránit vlastní majetek a majetek sousedících vlastníků, což zákon rovněž ukládá. Jde o doporučení, vycházející z dlouhodobých zkušeností lesníků.
- Výsledky se nemusí dostavit ihned, ale až za nějakou dobu. Proto musí být opatření v ochraně lesa prováděna kontinuálně. Největší efekt mají na počátku gradace, kdy se jedná o jednotlivé napadené stromy. Váhání s jejich asanací umožňuje kůrovcům dále se množit a působit škody.

1 Odstraňovat pro kůrovce atraktivní dříví!

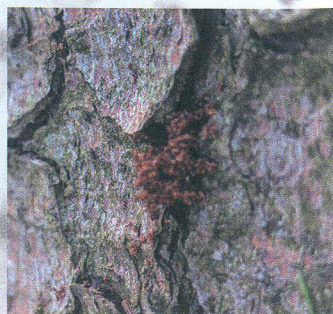
Do začátku rojení (obvykle v průběhu dubna) musí být z lesa odstraněno atraktivní dříví z polomů a z úmyslné těžby, které je vhodné pro další namnožení kůrovců. Velmi významné je to v oblastech s dosud nižším stavem lýkožrouta smrkového. V kalamitních oblastech je vhodné toto dříví použít pro nalákání lýkožroutů a zpracovat ho (včetně asanace) až po napadení. Je nutné správně zhodnotit kapacity ve vztahu k času potřebnému na zpracování polomů a asanaci napadeného dříví.

2 Důsledně vyhledávat napadené stromy!

Včasná nalezení všech napadených stromů je základem dalšího úspěšného boje. V kalamitních oblastech nestačí hledat napadené stromy pouze na osluněných porostních stěnách a v místech, kde se v předchozím období lýkožrout vyskytoval. Dochází k rozsevu po porostech, čímž se vyhledávání komplikuje. Další komplikací je výskyt lýkožrouta severského. Nejvhodnější metodou, která umožňuje včasné nalezení, je identifikace drtinek na patě kmene procházením smrkových porostů od začátku rojení (obvykle v průběhu dubna). Lze využít i ostatní poznávací znaky (barevné změny jehličí, opadávání kůry), ale zde je již málo času na asanaci, protože se objevují se zpožděním.

3 Včasné a účinně asanovat!

Včasná asanace napadených stromů s využitím všech dostupných metod zabrání nebo omezí napadení dalších stromů a tím se vynaložené náklady vrátí. Je nutné brát v potaz omezení jednotlivých metod a zohlednit je pro konkrétní situaci.



Drtinky na patě stromu.

4 Mechanická asanace, chemická asanace!

Ruční odkorňování je velice účinné (nelze jej ale použít ve stádiu žlutého brouka s výjimkou odkorňovacích adaptérů na motorovou pilu). Oloupání kůry z pokáceného kmene v malém množství nevyžaduje pro fyzicky zdatného vlastníka zásadní náklady, kromě investice do vlastního času a často je pro drobného vlastníka lesů jedinou dostupnou metodou. Chemická asanace nemá z hlediska vývojového stádia omezení, výkon je vyšší, ale pro drobného majitele lesa existují omezení v zajištění přípravků pro chemickou asanaci. Alternativou je odkorňování pomocí adaptérů na motorovou pilu, ale je třeba vlastnit pilu s odpovídajícími parametry.



Asanace pomocí odkornění.

5 Asanovat skládky!

V současné době je k dispozici více možností asanace skládek. Jednou je aplikace insekticidních sítí, které lze použít i opakovaně. Klasický postřik skládek, kdy se ošetří pouze povrch skládky (zpravidla výřezů), je účinný jen tehdy, zkombinuje-li se se zakrytím skládky netkanou textilií.

6 Nenechávat napadené dříví bez asanace v lese nebo jeho blízkosti!

Asanační metoda odvozem napadeného dříví z lesa byla zavedena v 80. letech, kdy následovalo v průběhu několika dní zpracování, jehož součástí bylo většinou i odkornění. V nedávné době byla tato metoda „modifikována“ na odvoz za hranice lesa, kde lýkožrout dokončil svůj vývoj a „vrátil se“ do lesa, kde napadl další stromy. Toto je proto v současné době zakázáno. Aktivní kůrovcevé dříví musí být asanováno!



Ochrana skládek pomocí insekticidních sítí.

7 Dočišťovat ohniska žíru!

Již z názvu vyplývá, že jde o doplňkovou metodu při redukci zbytkové populace lýkožroutů v porostech. Používáme k tomu lapáky, otrávené lapáky nebo feromonové lapače. Pro lapáky využíváme stromy z blízkosti kůrovcem napadených stromů. Ovšem i při masivním nasazení jsme schopni s jejich pomocí odstranit z porostů pouze několik procent populace. Jejich úlohu však nelze podceňovat. Zejména mimo kalamitní oblasti je jejich nasazení velmi důležité.

8 Neplýtvat kapacitami a energií!

V situaci kůrovcevé kalamity na významné části území střední Evropy a nedostatku pracovníků není efektivní soustředit kapacity na těžbu sterilních kůrovcevé stromů. Prioritou musí být provedení asanace stromů napadených kůrovcem, kde se kůrovci ještě vyskytují a hrozí jejich vyrojení. Je proto potřeba ověřit přítomnost kůrovců v kůře a podle toho postupovat – i strom, který vypadá jako souš, může být plný kůrovce, zejména v zimním období.